

# Eco vernici e alberi bollinati per le nuove forme del legno

**Sostenibilità.** Filiera corta e finiture all'acqua per Rimadesio, foreste certificate per Molteni, riciclo per **Gervasoni**: così l'impresa diventa green

**FerreroLegno esalta le superfici dei prodotti con finiture finali realizzate con vernici a basso impatto**  
**Antonella Galli**

**T**ra le pareti domestiche gli arredi in legno non passano mai di moda, ma anch'essi evolvono, sotto la spinta della nuova sensibilità per produzioni sostenibili e della resa estetica. I due temi sono all'origine delle finiture in legno proposte da Rimadesio per la Boiserie Modulor, un sistema ideato da Giuseppe Bavuso in grado di rivestire le pareti in continuità con le porte e di supportare contenitori, scaffali, o anche di racchiudere armadiature. «Modulor è il sistema rappresentativo dell'azienda in termini di utilizzo delle essenze in legno», spiega Davide Malberti, ceo di Rimadesio, «la versione più venduta è proprio quella finita in questo materiale. I pannelli sono rivestiti in noce canaletto in rovere termotrattato con un effetto cannetato - a piccole strisce alternate chiare e scure - che genera un effetto tridimensionale. L'abbiamo chiamato Sahara perché ricorda l'alternarsi delle dune». Il rivestimento Sahara è realizzato con legno europeo ed è prodotto in

esclusiva per Rimadesio da un fornitore italiano, quindi verniciato con finiture all'acqua. «Oltre che sulla boiserie Modulor, può essere applicato alle ante degli armadi, alle porte, ai tavoli» continua Malberti, «ma può entrare in sintonia anche con altre essenze. L'effetto tridimensionale sarà la caratteristica anche della nuova essenza che presenteremo per Modulor al prossimo Fuori-Salone», conclude.

Per Molteni, primo gruppo industriale indipendente del settore dell'arredo di alta gamma con una produzione 100% made in Italy, il legno è strumento di espressione e, al contempo, di ricerca, come dimostrano i pezzi di ebanisteria presenti in molte collezioni, tra cui i tavoli di Gio Ponti in massello di frassino. Lo conferma Giulia Molteni, Chief Marketing Officer di Molteni Group: «La profonda conoscenza della lavorazione del legno, la passione per la ricerca, la sperimentazione e l'innovazione, unitamente al radicato senso di appartenenza al mondo del progetto, dell'architettura e dell'industrial design, sono i tratti che contraddistinguono in la lunga storia del brand». Da qui, la scelta di usare componenti in legno e impiallaccature da piantagioni certificate Fsc (Forest stewardship council) che salvaguar-

dano il patrimonio forestale mondiale.

**Gervasoni** ha invece scelto il percorso del riciclo nelle collezioni per esterni realizzate in ECOTEak: si tratta di legno di teak proveniente da travi ed altri elementi recuperati dalla demolizione (autorizzata dalle autorità locali) di tradizionali case in legno dell'isola di Giava in Indonesia. Il legno, recuperato e restaurato in un processo artigianale, restituisce alla collezione Jeko, realizzata in questo materiale prezioso e sostenibile, il pregio del fatto a mano: è composta da sedie, poltrone, divani e tavoli per esterni, firmati da Paola Navone.

Oltre ai processi sostenibili nel reperimento della materia prima, la ricerca si applica anche alle finiture per le superfici in legno, che costituiscono l'ultimo anello della catena produttiva e quello con cui l'utente finale è maggiormente a contatto: una soluzione innovativa, a questo proposito, è stata adottata da FerreroLegno, azienda produttrice di porte e partizioni domestiche, che ha messo a punto la nuova finitura Iride, in grado di esaltare le venature del frassino spazzolato e donare un effetto fortemente opaco, di grande tendenza, antiriflesso e anti-impronta. Iride si caratterizza per una forte componente ecosostenibile grazie alle vernici a base d'acqua con cui è realizzata.

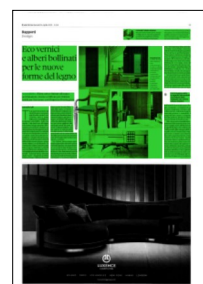
© RIPRODUZIONE RISERVATA



## PAVIMENTI SENZA SPRECHI

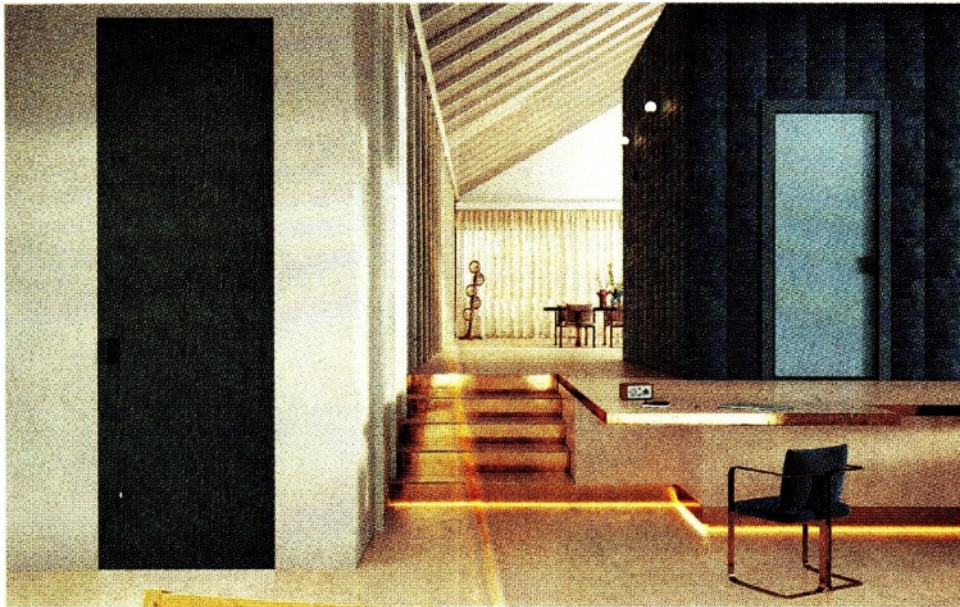
Recupero della materia prima, riduzione degli sprechi, massima qualità del prodotto: è il progetto Ecos di Itlas. Ecos è una collezione di parquet e

boiserie creata utilizzando gli sprechi di lavorazione, ma mantenendo estetica, qualità e prestazioni massime (nella foto il pavimento Legni del Doge Ecos e il tavolo Monti Ovale).



Superficie 42 %





**Progetti Green.**  
Accanto, le porte della collezione Iride di FerreroLegno. Al centro: a destra, il sistema Modolor di Rimadesio; a sinistra, la sedia Jeko di Paola Navone per Gervasoni; in basso, il tavolo in massello di frassino di Gio Ponti per Molteni&C

